

DOSSIER DE PRESSE

Exposition TRAFFIC-ART HIGHWAY

LE PAVÉ DANS LA MARE

09

BESANÇON / SHANGHAI



TRAFFIC

ART HIGHWAY

DU 26 SEPTEMBRE AU 13 DÉCEMBRE
Hangar aux manoeuvres - Citadelle de Besançon
EXPOSITION TRAFFIC-ART HIGHWAY

6 ARTISTES INVITÉS

- Jin Jiangbo
- Li XiaoFei
- Yin XiuZhen



- Séverine Hubard
- Vincent Lamouroux
- Gilles Picouet



ASSOCIATION SAUF'ART / LE PAVÉ DANS LA MARE

www.pavedanslamare.org

Locaux administratifs + Les vitrines du Pavé :

7 place Victor Hugo / 25000 Besançon / 03 81 81 91 57

Contact presse : communication.pave@free.fr

Ouverture des expositions du mardi au samedi de 14 h 00 à 18 h 00

Ouverture des bureaux 9 h 00 - 12 h 00 / 13 h 00 - 18h 00

Exposition du 26 septembre au 13 décembre 2009

Ouverture du mercredi au dimanche

De 10h à 17h

Entrée libre

Le Pavé Dans La Mare

7, Place Victor Hugo

25000 Besançon

Tel. : 03.81.81.91.57

Fax : 03.81.81.73.32

Contact Presse :

communication.pave@free.fr

Pour tous renseignements sur les visites mais aussi sur les ateliers pédagogiques et l'accueil des groupes :

Annette Griesche, chargée des publics - annette.pave@free.fr





En 2009, la Chine est à l'honneur au Pavé Dans La Mare à travers l'événement TRAFFIC-ART HIGHWAY.

Au mois de mars, Besançon a accueilli trois artistes chinois, LI XiaoFei, JIN Jiangbo et YIN XiuZhen en résidence, et de nombreux événements (rencontres, débats, performances, expositions...) ont été organisés au Pavé Dans La Mare et chez ses partenaires.

En avril, ce sont trois artistes français, Séverine HUBARD, Vincent LAMOUREUX et Gilles PICOUET qui sont partis en résidence à Shanghai, en Chine.

Le 19 juin, le Pavé Dans La Mare ouvre la Terrasse TRAFFIC, une terrasse d'artistes où les visiteurs pourront se détendre mais aussi assister à des événements culturels.

Enfin, le résultat du travail des six artistes en résidence constituera la grande exposition qui se tiendra à la Citadelle de Besançon, du 26 septembre au 13 décembre 2009.

Cette exposition se déplacera ensuite à Shanghai au Fei Contemporary Art Center de mai à juillet 2010. Elle sera présentée comme événement associé à l'exposition universelle Shanghai 2010.

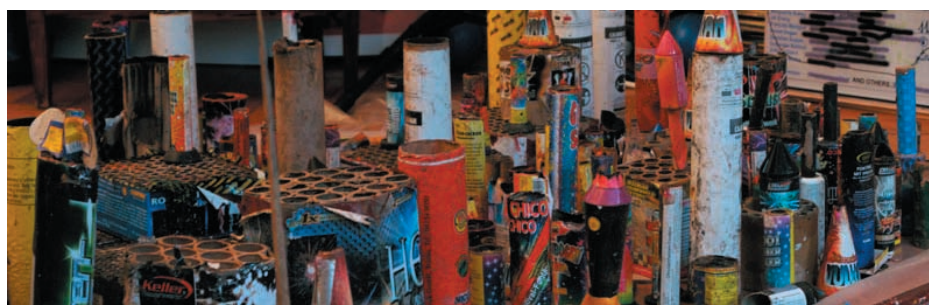
Séverine HUBARD



Séverine HUBARD réalise des constructions tridimensionnelles en utilisant les règles du bricolage (en ce sens où elle utilise des matériaux pour en faire ce dont elle a besoin et non pour ce à quoi ils sont destinés). Son travail est quelque peu touche-à-tout ; sculpture, installation, photographie, film, dessin. Qu'il s'agisse de grandes constructions comme le labyrinthe en portes et fenêtres, de motifs décoratifs réalisés à la défonceuse ou de petits moulages, à chaque fois elle met en oeuvre un langage, une technique, une méthode spécifique qui dérègle systématiquement aussi bien vocabulaire et syntaxe que les notions d'échelle et d'espace. Toujours en prenant en compte la vie telle qu'elle semble organisée, Séverine HUBARD détourne ce qu'elle en extrait, l'agence selon ses désirs, afin de dérouter, de déséquilibrer le spectateur en lui proposant un regard enjoué et subversif.

Séverine HUBARD présentera deux projets pour l'exposition TRAFFIC-ART HIGHWAY. Une première maquette des ponts de Shanghai mis bout à bout et une autre de la ville, réalisée avec des restes de feux d'artifice du 14 juillet et du réveillon du nouvel an.

www.severinehubard.net



Vincent LAMOUROUX

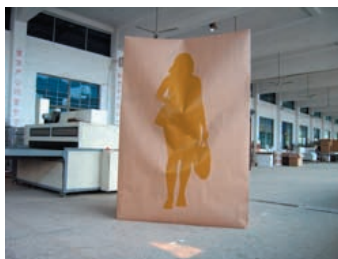
À travers des oeuvres sculpturales souvent pensées et réalisées pour le contexte de leur monstration, Vincent LAMOUROUX élabore un univers à la fois visuel et physique, nourri de formes minimales, d'utopies architecturales et de futur désuet. N'ayant recours qu'à des matériaux low-tech soulignant le caractère éphémère de ses propositions spatiales, Vincent LAMOUROUX joue de paradoxes qui débouchent sur l'élaboration d'une contre-utopie teinté de froideur et d'enthousiasme.



Son projet pour TRAFFIC-ART HIGHWAY, *Air Right and Above*, est une enseigne dont le slogan est une invitation suggestive à considérer l'espace aérien comme un infini terrain d'occupations potentielles. Dans les grandes métropoles, les « Air Rights » sont les droits des propriétaires terriens à disposer d'une surface aérienne quantifiable au-dessus de leur bien. L'enseigne *Air Rights and Above* propose une invitation ultime à se projeter dans

un espace qui déroge à la circonscription, et dont le leitmotiv (Air) s'allume et s'éteint sans répit pour attirer l'œil du spectateur, en le conviant à une envolée plus métaphorique que corporelle.

www.vincentlamouroux.net



Gilles PICOUET

Par ses recherches, Gilles PICOUET associe les enjeux de l'architecture à ceux de la sculpture et en cela, ses productions reposent surtout sur la qualité des rapports qu'il institue entre le corps et l'espace. Travaillant à partir des contraintes qu'imposent les limites exigües d'un lieu ou, au contraire sur des espaces largement ouverts, ses réalisations ne se résument toutefois pas à une dimension purement illustrative de cette relation. Il privilégie des "situations" intégrant les notions de temporalité, d'individualité et de spatialité. Les oeuvres de Gilles PICOUET s'inscrivent le plus souvent dans une chronologie que des enregistrements vidéographiques viennent accentuer. Le cycle des saisons, l'alternance du jour et de la nuit, les jeux éphémères d'ombre et de lumière successivement consignée amènent une impression de dématérialisation physique de l'oeuvre au profit de son inscription dans une temporalité, voire une dimension cosmogonique. Gilles Picouet est à l'initiative du collectif Clara.

Le projet de Gilles PICOUET pour TRAFFIC-ART HIGHWAY est une « forêt » de sacs d'emballage à taille humaine sur lesquels des silhouettes d'hommes et de femmes sont imprimées en sérigraphie. Placé face à ces sacs, on imagine qu'il y a peut-être quelqu'un à l'intérieur.

www.gillespicouet.com

JIN JiangBo



JIN JiangBo travaillant depuis longtemps dans l'art multimédia, accorde de l'importance aux échanges interactifs avec le monde extérieur. Pourtant, ses regards sont en ce moment tournés vers la réalité de la société chinoise. En utilisant son appareil photo, il réalise une sorte de recherche culturelle sur le phénomène "non-naturel" du développement du marché en Chine. Ses photos reflètent des sujets tels qu'ils sont. Pour lui, elles servent de ressources multidisciplinaires et permettent d'étudier et de critiquer la réalité de façon plus concrète et plus microcosmique. En étudiant le marché chinois, il a trouvé certaines de ses spécificités : solidité en apparence, mais faiblesse en réalité, quantité surestimée. Il s'intéresse aux actes sociaux irrationnels tels que la destruction du patrimoine architectural ou la réalisation de champs de culture en pleine mer... Il se soucie de la dure réalité de son pays, qui apporte aux échanges internationaux des ressources culturelles intéressantes.



Le projet de JIN Jiangbo est une reproduction en coupe de sa chambre d'étudiant à l'école des beaux-arts ouverte vers le reste de l'exposition. Elle est réalisée avec les 5000 photos que l'artiste a prises à Besançon.

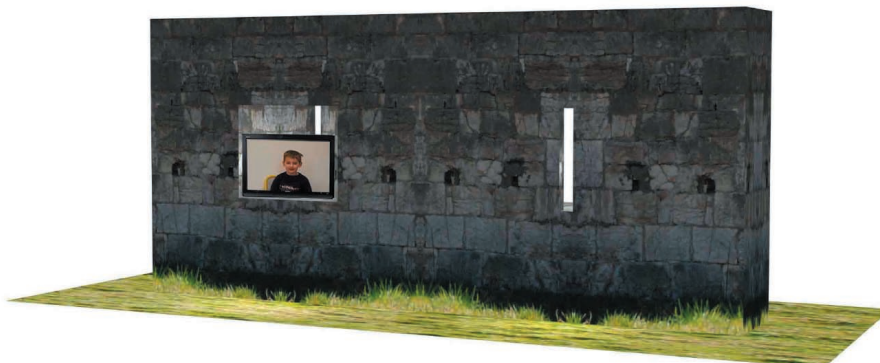
www.jinjiangbo.com

LI XiaoFei

Li XiaoFei a recours à divers médiums tels la photographie, l'installation ou encore la vidéo. Son travail s'appuie sur la vie quotidienne typiquement shanghaienne dans ce qu'elle a de plus anecdotique il en exploite ses moindres détails, aussi anodins soient-ils. À côté de cette légèreté apparente, il écrit des pièces de théâtre engagées socialement, caractéristique que nous retrouvons dans les expositions qu'il organise en tant que curator. Li XiaoFei est aussi directeur du centre d'art contemporain de Shanghai, le FCAC, qui collabore avec Le Pavé Dans La Mare sur TRAFFIC-ART HIGHWAY.

L'oeuvre de Li XiaoFei présentée à l'exposition TRAFFIC-ART HIGHWAY est un mur percé de deux meurtrières derrière lesquelles des écrans diffusent des témoignages d'enfants chinois sur Shanghai et d'enfants français sur Besançon.

www.feicenter.com



YIN XiuZhen



Portable City

Suitcase, used clothes, sound with CD player, light, map, magnifying glass, 82 x 72 x 30 cm, 2001

YIN XiuZhen réagit aux changements rapides du paysage urbain, politique et social chinois. Ses premières installations sont dirigées contre la modernisation à outrance, menace écologique et environnementale. Depuis 1995, l'artiste utilise de vieux vêtements dans ses oeuvres ; la Valise recèle ainsi tous ceux qu'elle avait portés depuis son enfance. Puis, dès 2001, elle débute sa série *Portable City*. Dans chaque ville ou pays qu'elle traverse, elle accumule de vieux vêtements usagés, base de ses installations, qui évoquent la mémoire et le changement, comme la permanence et la transition. Ces valises, présentées ouvertes et souvent accompagnées de cartes, présentent les topographies des villes traversées. La plasticienne a ainsi rassemblé différentes expériences personnelles pour créer un nouveau « collectif » sous lequel est cachée « la subconscience collective ». Tous les vêtements rassemblés sont une représentation de l'homme. Pourtant, les vêtements sont seulement un des supports importants dans sa pratique artistique. Le béton et l'acier interviennent également dans sa production. Ils ont respectivement leur propre langage et représentent tous ce temps qui change radicalement

YIN XiuZhen a représenté la Chine pour la Biennale de Venise 2007.

ESPACE PUBLIC ENTRE BESANCON ET SHANGHAI

Les 6 artistes de ce projet ont été amenés à travailler sur le mode d'usage d'une ville avec ce qui la compose et la façonne. Cette commande est désirée comme producteur de situations dans deux villes appartenant à des cultures différentes. Les possibilités d'interventions artistiques recoupent les composantes urbaines de l'espace public. Travailler autour des différences de définition, et ses différences par conséquent de traitement de l'espace entre la Chine et l'Europe.

À SHANGHAI : TRAITEMENT DU RÉSEAU / ESPACE PUBLIC EN DEVENIR

Qu'est-ce que le réseau ? « Il nous faut concevoir la sphère publique à partir du modèle du réseau, de la multiplicité des lieux et de la diversité des moyens de discussion et de décision » (HÉNAFF Marcel, La vie qui vient, édition L'Herne, Paris, 2008).

La rue est par excellence le lieu de ce que l'on peut appeler la vie commune en tant qu'elle se distingue de la vie privée et de la vie publique. Elle donne forme à cette vie commune selon au moins quatre composantes : vicinalité (relations de voisinage), civilité, visibilité et diversité.

À BESANÇON : TRAITEMENT DU MONUMENT / ESPACE PUBLIC DEVENU HISTORIQUE

Le monument est un espace public dans le sens où il forme l'image d'une ville (par exemple, il suffit de voir ses propres réactions en tant que bisontin lorsque nous sommes à l'étranger pour décrire Besançon, nous en référons en premier lieu au patrimoine et ainsi à Vauban), il appartient à une « commune visibilité » puisque c'est un espace marqué par un projet architectural non-habitable. D'un point de vue historique, il avait une fonction symbolique forte par rapport au pouvoir. Aujourd'hui, il continue à constituer une dimension pour tout paysage urbain. Cet angle adopté pour le patrimoine implique que les artistes recueillent des données (photos, vidéos, sons, reportages...), des témoignages quant à la notion vécue face au patrimoine de Vauban à Besançon.

Problématique : le monument ne s'adresse qu'aux touristes désormais ? Comment faire pour que les habitants se réapproprient leurs monuments?

BESANCON 2009

L'exposition TRAFFIC-ART HIGHWAY aura lieu du 26 septembre au 15 décembre 2009 à la Citadelle de Besançon au « Hangar aux Manoeuvres », un hall d'exposition de plus de 600 mètres carrés au coeur de la Citadelle qui sera inauguré en parallèle de l'exposition. À partir de juillet, des oeuvres monumentales prendront place sur le Front Saint-Étienne de La Citadelle. Visibles par les nombreux visiteurs de la Citadelle en été, des constructions amorceront un travail en progression qui se conclura par une vaste exposition au « Hangar aux Manoeuvres » du 26 septembre au 15 décembre.

Besançon, capitale de la Franche-Comté, a été inscrite au Patrimoine de l'humanité le 7 juillet 2008 au titre de sa « valeur universelle exceptionnelle ». La ville fortifiée par Vauban est reconnue comme une des plus belles de France. Sa citadelle est protégée au titre du Patrimoine mondial de l'UNESCO.

Haut lieu culturel et touristique unique en son genre, elle abrite aujourd'hui trois musées de France : le Muséum d'Histoire Naturelle regroupant un Jardin zoologique, un Aquarium, un Insectarium, un Noctarium... ; le Musée de la résistance et de la déportation et le Musée comtois. La Citadelle accueille chaque année plus de 300 000 visiteurs.

« Le Hangar aux manoeuvres », un hall d'exposition de plus de 600 mètres carrés au coeur de la Citadelle sera inauguré en parallèle de l'exposition. Il sera dédié à des expositions culturelles, scientifiques et techniques.

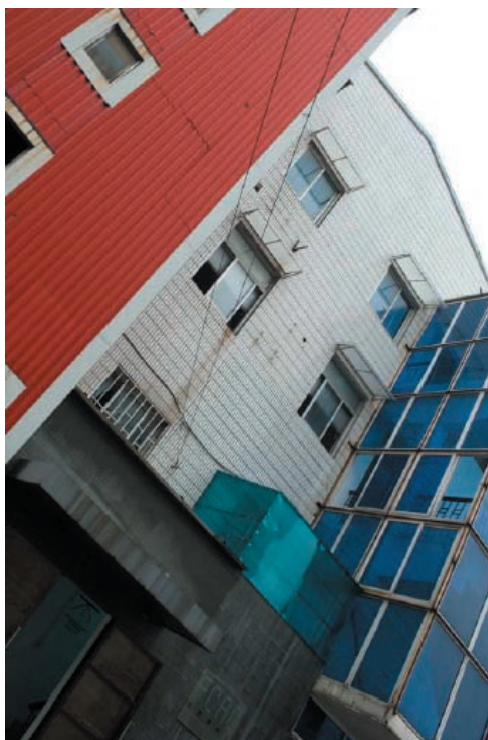


Vitrines du Pavé Dans La Mare



Vue aérienne de la Citadelle de Besançon

SHANGHAI 2010



Fei Contemporary Art Center

L'exposition TRAFFIC-ART HIGHWAY aura lieu à Shanghai au Fei Contemporary Art Center de mai à juillet 2010. Le FCAC organise des expositions nationales et internationales et s'intéresse tout particulièrement aux formes expérimentales de l'art contemporain.

Cette exposition fera partie des événements associés à l'exposition universelle de Shanghai. Avec 100 millions de visiteurs attendus par les organisateurs, Shanghai 2010 a pour objectif de devenir la plus grande exposition universelle de tous les temps. Du 1^{er} mai au 31 octobre 2010, elle s'étendra sur 5,28 km², le long des rives du fleuve Huang Pu, au sud du Bund et de l'ancienne concession française.

L'événement se veut une vitrine permettant aux exposants de diffuser et promouvoir aussi bien leur image que leurs réalisations. Il offre une plateforme de qualité pour une mise en réseau d'acteurs aux objectifs convergents en vue de collaborations futures.

180 pays exposants, des Amériques en passant par l'Europe, l'Asie et l'Océanie, l'exposition universelle Shanghai 2010 *Better City, Better Life* apporte une visibilité planétaire et diversifiée, dans le cadre d'un échange de qualité. La Chine, perle de l'Orient, a prévu de tout jouer et de tout mettre en oeuvre pour offrir des infrastructures à la hauteur de l'événement.

L'Organisation Mondiale du Tourisme, l'Organisation des Nations Unies pour le Développement Industriel, ou encore la Banque Mondiale soutiennent activement l'exposition. Côté chinois, General Motors Chine, China Mobil et China Telecom se sont engagés dans cette grande aventure.



Vue aérienne en 3D des futurs quartiers pour l'Exposition Universelle Shanghai 2010

Pour TRAFFIC - ART HIGHWAY Le Pavé Dans La Mare met en place une médiation spécifique pour faciliter la compréhension de l'art contemporain. Divers publics seront accueillis avec des propositions de visites et d'ateliers adaptées à leur demande.

Visites libres

L'exposition peut se visiter librement durant les horaires d'ouverture. Le public trouvera sur place un accueil chaleureux ainsi que tous les renseignements sur l'exposition et son contexte.

Une visite individuelle peut être envisageable en fonction de la disponibilité des personnes à l'accueil.

Visites commentées

Le Pavé Dans La Mare propose à plusieurs dates des visites pour le public adulte.

Basées sur un échange autour de la découverte des œuvres, leur contexte, les résidences et les productions, la visite permet de prendre le temps nécessaire devant les œuvres afin de les appréhender autrement.

Visites en famille

Ces rendez-vous permettent de visiter l'exposition avec les enfants, de prendre en compte leur façon de voir et de ressentir, mais aussi de proposer une approche ludique de l'exposition.

Visites ateliers pour enfants / sur réservation

Différents ateliers sont proposés les mercredis durant l'exposition. Partant de la démarche des artistes, ces ateliers permettent une approche ludique par la pratique artistique.

Les propositions des ateliers réalisés par la médiatrice du Pavé Dans La Mare seront en lien avec les œuvres présentées: Constructions inventées (autour de Séverine HUBARD) / Ma silhouette (autour de Gilles PICOUET) / Architecture rêvée (autour de Vincent LAMOUREUX) / Ma ville (autour de LI Xiaofei) / Espace photographie (autour de JIN Jiangbo) / A emporter (autour de YIN Xiuzhen)

Accueil groupes et scolaires/ sur réservation

Les visites proposées sont adaptées et personnalisées à demande des publics. Thématiques et contextuelles, elles doivent être préparées en amont avec la médiatrice.

Le parcours d'exposition est conçu de façon à aborder des notions et des concepts artistiques de façon transdisciplinaire, tout en mettant l'accent sur la rencontre avec la réalité physique de l'œuvre. Une mise en place d'un atelier de pratique artistique est possible.

Rendez-vous enseignants

Deux visites réservées aux enseignants ont lieu au début de l'exposition afin de la leur présenter et de discuter des possibilités d'approche pédagogiques.

PARTENAIRES



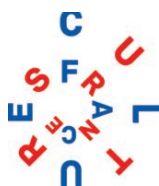
BESANÇON / SHANGHAI



TRAFFIC

ART HIGHWAY

PARTENAIRES INSTITUTIONNELS - FRANCE



PARTENAIRES INSTITUTIONNELS - CHINE



PAVILLON FRANCE
EXPOSITION UNIVERSELLE
SHANGHAI 2010

CHAMBRE DU COMMERCE
ET DE L'INDUSTRIE
DE FRANCE EN CHINE

PARTENAIRES CULTURELS-FRANCE



frac franche-comté

ÉCOLE RÉGIONALE DES
BEAUX-ARTS DE BESANÇON

LYCÉE PASTEUR DE BESANÇON

ASSOCIATION FRANCO-COMTOISE
DES AMITIÉS FRANCO-CHINOISES

PARTENAIRES CULTURELS-CHINE



SHANGHAI INTERNATIONAL
ACADEMY OF POST-GRADUATE STUDIES
IN ART

PARTENAIRES PRIVÉS - FRANCE



PARTENAIRES PRIVÉS - CHINE

